



伊奈病院は  
 (財) 日本医療機能評価機構の  
 認定病院です



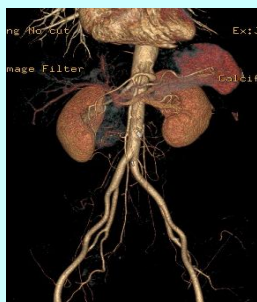
## 最新鋭64列マルチスライスCT導入 ～低被ばく・撮影スピードアップ～

この度、伊奈病院では新たに 64 列マルチスライス CT 装置を導入致しました。

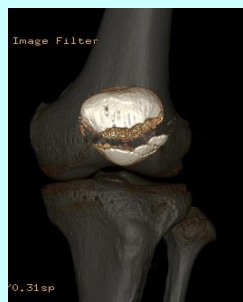
最新型の CT 装置では、従来の CT 装置に比べ、高精細でノイズの少ないきれいな画像を撮影することができ、被ばく量も 30%～40%低減されています。また、より広い範囲を短時間で撮影することができる為、『長い息止め』などの負担軽減が可能となりました。さらに、従来では体内に金属のある方は金属周辺の評価が困難でしたが、最新の技術により金属の周辺であっても、より正確な情報に近付いた画像を得ることができます。

また、装置の導入に伴い CT 室も大幅に改装され、広々とした明るい検査室となりました。狭い場所が苦手な方、小さなお子さまも、よりリラックスした状態で検査を受けていただけます。

放射線検査を受ける際、不明な点や不安な事がありましたら、お気軽に放射線科までお声掛けください。



《腹部大動脈3D画像》



《左膝蓋骨骨折3D画像》



《GE社製 Revolution EVO EX》

### 理念

私たちは、安全で質の高い医療を提供し、患者さまに信頼される病院をめざしています。

### 理念の実行方法

1. 私たちは、十分な説明と同意に基づき分かりやすい医療を実践します。
2. 私たちは、自己研鑽に努め、職員が一体となったチーム医療を実践します。
3. 私たちは、患者さまの意思・権利・プライバシーを尊重し、思いやりのある医療を実践します。
4. 私たちは、地域に信頼される病院を目指すとともに、職員としての誇りを持つる職場を作ります。
5. 私たちは、健全で効率的な病院経営基盤を確立し、地域の基幹病院としての使命を遂行します。

# 五月病について

5月の連休明けからは、メンタルヘルスの大きな鬼門ともいえる要注意時期に突入します。いわゆる「五月病」が発生しやすくなるのです。

五月病とは正式な名称ではなく、医学的には「抑うつ状態」（気分が落ち込んで気力や行動力が乏しくなった状態）というものです。一般的には5月連休明けから夏ごろにかけて、特に新入社員や新入生を中心に起こりやすいとされています。

## 五月病にはどんな人がなりやすいですか？

- ・春からの異動や転職
- ・自分ではなく、上司や同僚など周囲の人の職場異動
- ・昇進で責任が加わった
- ・子供の受験や入学・卒業などでライフスタイルが変わった…など



## 五月病にはどんな症状がありますか？

- ・体調不良が起こりやすくなる（頭痛、胃腸の不調、めまい…など）
- ・よく眠れない（寝つきが悪い、眠りが浅い、朝早く目が覚める…など）
- ・感情が不安定になる（イライラしたり落ち込んだり…など）
- ・だるくて気力がわかない
- ・日常の家事や趣味が面倒くさい
- ・仕事に行くことに抵抗があり、遅刻や欠勤が増える
- ・喫煙や飲酒の量が増える…など



## どんな改善策がありますか？

自分を取り巻く環境から、緊張した状態が続くことで心身に疲れが生じている場合に五月病が起こりやすいようです。日々の生活の中で、規則正しい生活を心がけて十分な睡眠と栄養を取りましょう。

症状が長引いて仕事や生活に支障が出る場合は、病院で受診が必要な時もあります。悩みを一人で抱えず、周囲に相談することも大切です。





## その4 骨密度検査の話

放射線科 中山 大樹

骨密度検査とは、骨の中に含まれるミネラル分（カルシウムやリンなど）の量を測定する検査です。骨密度検査には、手のレントゲンで測る方法、かかとの骨の強さを超音波で測る方法などもありますが、背骨と足の付け根の骨で骨密度を測る方法が、世界的にも基準となる検査法とされています。

伊奈病院では、最新鋭の骨密度測定装置を設置し、主に背骨と足の付け根の骨でDXA（デキサ）法により測定を行っています。DXA（デキサ）法とは“Dual energy X-ray Absorptiometry”の略で、2種類のエネルギーのX線を使い透過率の差を利用して骨密度を測定します。検査はベッドに寝ているだけで、10分以内で終わります。また、痛みもありません。

しかし、この骨密度検査はX線を使用するため被ばくをする検査です。この検査の被ばく線量は、その人の体の厚みによって変動はありますが、背骨と足の付け根の骨の両方を撮っても胸部のX線検査よりも若干低い値となっています。また、世界の年間平均自然放射線と比較しても約30分の1と低い値です。

骨粗しょう症は気づかぬうちに進行し、体重を支えきれなくなり背骨を骨折してしまうことがあります。「背中や腰が曲がってきた・以前より身長が低くなった・背中や腰に痛みを感じる」などの症状にあてはまれば骨粗しょう症の可能性がります。骨密度の検査は簡単な検査で予約も必要ありません。気になる症状がある方はぜひ当院整形外科を受診の上ご相談ください。

次号は血液検査のお話です。

## 《地域医療連携にご協力頂いている先生方をご紹介します》



【みなみのメディカルクリニック】

院長 南野 勉

平成28年6月より伊奈町栄にてみなみのメディカルクリニックを開業いたしました。クリニックより歩いて200mほどの伊奈町立南小学校に入学し、伊奈町少年サッカー団にてサッカーを続け、伊奈南中学校を卒業し幼少期から伊奈町にて育ってまいりました。伊奈町の皆様が、『安心』して、『笑顔』で生活を送れますよう、患者さんの話をよく聞き、丁寧な診察、わかりやすい説明、的確な治療を目指しております。これからも多くの皆様のお役に立てるよう、日々精進してまいりたいと思いますので、今後ともよろしくお願ひ致します。

◆ 診療科目

内科 消化器内科

◆ 住所

埼玉県北足立郡伊奈町栄5-255

◆ 電話

048-720-0033

診察時間	月	火	水	木	金	土	日
9:00~12:30	●	●	●	—	●	●	●
15:00~18:30	●	●	●	—	●	—	—

※ 木曜・土曜午後・日曜午後・祝日は休診です

今回は、MRI の検査について説明します。

MRI とは Magnetic Resonance Imaging (磁気共鳴画像) の略語で、非常に強い磁気と電波を利用して、人体のあらゆる方向の断面を見ることができる検査です。特徴は以下の5項目になります。

① 放射線による被ばくはなし

レントゲンやCT 検査と違い、X 線を使わないため被ばくすることはありません。

② 柔らかい組織の描出が得意

MRI はCT と違って骨や空気による悪影響が全く無いため、脳や脊髄、関節の診断に適しています。

③ 工事現場のような大きな音がする

MRI 撮像時に大きな磁石の中にある傾斜磁場コイルに電流を流すと力が生じ、傾斜磁場コイルが振動します。この振動する音が大きな騒音となって聞こえます。

④ 体内に金属 (ペースメーカー等) が入っている方は禁忌

MRI 検査室は常に強い磁場が発生しています。ペースメーカーが入っている方や人工内耳を埋め込んでいる方などは検査をすることはできません。

⑤ 検査時間が長く、動きに弱い

検査時間は、検査部位・内容によって異なりますが、約 20~60 分程度です。また検査中に少しでも動いてしまうと、画像がぶれてしまい診断することができなくなります。

もしMRI 検査のことで何か分からないことがあれば気軽に放射線科スタッフまでお声掛けください。

## ふれあい看護の日 2018 開催のお知らせ

日 時 : 5月19日(土) 10:15~13:00

場 所 : ウニクスショッピングセンター 1F 広場

イベント内容 : 災害看護 : 第1部 10:45~11:00「災害に備えての準備する物品」  
第2部 11:05~11:20「応急処置」

AED心臓マッサージ (伊奈消防署救急隊員による実演) 11:30~12:00

骨密度・血圧測定・血管年齢測定

看護師体験 (ナースキャップ作成・白衣で記念撮影) 等



看護師復職支援コーナーも設置 !!

- ◎ 出産・育児で生じたブランクが不安・・・
- ◎ 子育てと家事の両立出来るかな・・・

などお悩みの方、ぜひこの機会にご相談ください。



医療法人社団愛友会 伊奈病院

〒362-0806 埼玉県北足立郡伊奈町小室 9419

TEL : 048-721-3692(代)

ホームページ :

<http://www.inahp.saitama.jp>

公式 facebook ページ : <http://www.facebook.com/inahospital>



伊奈病院  
ホームページ

右記のQRコードより  
アクセスしてください

<http://inahp.saitama.jp/>

